

Illustration du Mécanisme

**Rappel des quatre grandes
manifestations de l'inconscient**

Le lapsus (écoulé en latin)

L'acte manqué

Le rêve

Le transfert

Illustration du Mécanisme

**Pour illustrer le transfert,
nous allons prendre appui
sur l'exemple d'un groupe
projet**

**Question : comment se retrouve-t-on membre d'un
groupe projet ?**

Illustration du Mécanisme

α

L'exemple de α

Comment α se retrouve, un jour, membre d'un groupe projet

Illustration du Mécanisme

α

Le supérieur de α demande à α de participer au groupe projet

Quatre hypothèses peuvent être faites :

Illustration du Mécanisme

α

α est partant, il y découvre
en plus de réels intérêts

Illustration du Mécanisme

α

α est partant,

Mais les choses se passent mal

On fait crédit à α

Illustration du Mécanisme

α

α ne veut pas y aller

**Il ne le dit pas et accepte
donc malgré lui de participer
au groupe projet**

**Si les choses se passent bien, il n'y a pas de
réelles difficultés**

Illustration du Mécanisme

Même cas de figure,

α

enfin, α ne veut pas y aller,

il ne le dit pas,

il y va et les choses,

en plus, se passent mal

Illustration du Mécanisme

α

Question préalable :

Pourquoi α n'ose pas refuser de participer au groupe projet ?

Illustration du Mécanisme

α

**Pour des raisons
« tristement humaines »**

(donc très respectables)

**Par exemple : problèmes antérieurs avec son
supérieur**

Illustration du Mécanisme

α

Quelle peut être l'attitude de α dans le Groupe ?

α peut faire « payer » le Groupe

La Théorie de Laborit

Théorie de Laborit (1914-1995)

**Être « obligé » de faire quelque chose,
c'est subir un stress**

La Théorie de Laborit

**Il faut voir le stress comme un
ballon de rugby**

**Et comme pour le rugby, on peut
faire la passe**

La Théorie de Laborit



**en arrière
(à ses subordonnés) ...**

**... ou sur la même ligne
(à ses pairs)**

La Théorie de Laborit

C'est cela le transfert

**Recevoir un « coup »,
recevoir un « ballon »**

**Et le renvoyer sur un plus petit
ou un plus faible que soi**

La Théorie de Laborit

**Les collaborateurs du groupe
projet peuvent alors « payer »**

**A la place du hiérarchique qui a
« imposé » à α de participer au
Groupe projet**

La Théorie de Laborit

α

Dans ce cas, α , comme au rugby, toujours, sait s'organiser autrement...

La Théorie de Laborit

α

**α a botter en touche,
autrement dit :**

α a remis le problème à plus tard

La Théorie de Laborit

**Ce qui est évidemment une
« fausse-bonne solution »**

La Théorie de Laborit

α

**Mais plutôt que d'avoir à passer
« ses nerfs » sur un tiers**

**Il existe pour α d'autres formes
plus « socialisées » pour
s'organiser avec son stress**

La Théorie de Laborit



Le Sport

Mais aussi le Yoga

La Sophrologie...

La Théorie de Laborit

α

Lorsque le transfert n'est
pas fait dans le cadre de
l'entreprise

C'est la famille d' α qui peut « payer » en lieu et
place du hiérarchique

La Théorie de Laborit

Ce qu'il faut comprendre

**c'est que lorsqu'une
personne subit un stress
(reçoit un « ballon »)**

**il est impératif pour cette
personne de s'en
débarrasser**

La Théorie de Laborit



Des stress, explique Laborit, nous en subissons tous les jours

plusieurs fois par jour

tous les jours de la semaine

toutes les semaines de l'année et, parfois, des années durant...

La Théorie de Laborit

**Il peut donc arriver qu'on ne
puisse plus renvoyer tous les
ballons**

**C'est le corps qui, alors, va
payer**

La Théorie de Laborit

α

Si α est de complexion hystérique, α va développer des mécanismes de conversion

Si α est de complexion obsessionnelle, il va somatiser

La Théorie de Laborit

**Autrement dit, quand je ne peux plus être agressif avec
le monde extérieur**

Lorsque je suis en *inhibition de l'action*

Je peux encore l'être avec moi-même (autoagression)

La Théorie de Laborit



**L'acmé de l'auto agression,
c'est le suicide**

La Théorie de Laborit



**Sur le suicide,
il faut lire Camus (1913 - 1960)**

***Le mythe de Sisyphe*, Paris,
Gallimard, 1942**

La Théorie de Laborit

« Il n’y a qu’un problème philosophique vraiment sérieux : c’est le suicide. Juger que la vie vaut ou ne vaut pas la peine d’être vécue, c’est répondre à la question fondamentale de la philosophie »

La Théorie de Laborit

**Il existe différentes formes de
suicide**

La Théorie de Laborit

**Une forme s'origine de
l'inhibition à l'action**

**C'est-à-dire, lorsque je ne peux
plus agir sur mon destin**

La Théorie de Laborit

La seule façon de redevenir actif peut être alors, pour la personne, de mettre fin à ses jours

Comme si, par-là, elle redevenait active...

La Théorie de Laborit

« Quand il ne peut plus lutter contre le vent et la mer pour poursuivre sa route, il ya deux allures que peut encore prendre un voilier : la cape (le foc bordé à contre et la barre dessous) le soumet à la dérive du vent et de la mer, et la Fuite devant la tempête en épaulant la lame sur l'arrière avec un minimum de toile... » (Laborit, *Eloge de la Fuite*, Paris, Robert Laffont, 1976)

Le Dispositif Expérimental

**Les mécanismes de
somatisation se retrouvent tels
quels chez les animaux**

Le Dispositif Expérimental

Le Dispositif expérimental est le suivant :

Le Dispositif Expérimental

Une cage (dans laquelle on va mettre des rats)



aux parois lisses

dont le sol peut être électrifié

**et où on peut faire entendre
un signal sonore**

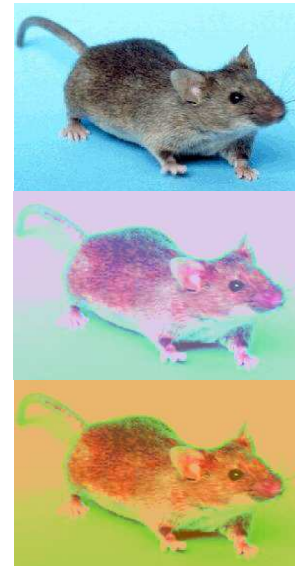
Le Dispositif Expérimental

**Si Pavlov (1849-1936) a travaillé
sur la récompense dans le cadre
de ses travaux sur le réflexe
conditionné :**

Laborit travaille, lui, sur la punition

Le Dispositif Expérimental

Trois situations expérimentales



Le Dispositif Expérimental

Première situation



Un rat est placé dans la cage

Après un signal sonore

Un choc électrique est envoyé

Le Dispositif Expérimental



Très rapidement,

**Le rat comprend que le choc électrique
suit la sonnerie**

Le Dispositif Expérimental



Le rat ne peut pas fuir

Le rat est en inhibition de l'action

Le Dispositif Expérimental



**Cette expérience est renouvelée
10 minutes par jour
pendant 7 jours**

Le Dispositif Expérimental



Au terme de l'expérimentation, le rat est malade, il somatise

Le Dispositif Expérimental

α

Autrement dit, quand α fait « payer » au groupe le fait qu'il a subi un stress de la part de son hiérarchique

En réalité, au sens fort du terme, α « sauve sa peau »

Le Dispositif Expérimental

Si, en tant que responsable du Groupe, vous devez comprendre qu' α ne vous en veut pas

α

Vous ne devez pas laisser faire

Vous avez, vous, un travail à mener

Le Dispositif Expérimental



**En fait, c'est exactement comme
sur un terrain de football**

Le Dispositif Expérimental

α

Après un mauvais geste, on procède en trois temps

1 : On va voir le joueur et on lui demande ce qui se passe

Le Dispositif Expérimental



**Autrement dit, tout le monde a
le droit, un jour, de ne pas
« aller bien »**

Le Dispositif Expérimental

α

2 : On donne un carton jaune à α

Le Dispositif Expérimental

α

3 : On exclut α (carton rouge)

Le Dispositif Expérimental

α

**Il faut comprendre qu'exclure α ,
c'est profondément respecter 3
choses :**

Le Dispositif Expérimental

Le client interne, celui à qui vous rendez des comptes et qui vous a demandé de conduire un Groupe projet

α

Les autres participants

Alpha

Le Dispositif Expérimental

En excluant α , on lui rappelle le principe de réalité

α

**Hors, c'est le laisser dans
l'illusion qu'il n'existe pas de
règles...**

... qu'il n'existe pas de cadre

Le Dispositif Expérimental



C'est donc le maintenir dans un autre monde

Le Dispositif Expérimental



Deuxième situation :

On place 2 rats dans la cage

Le Dispositif Expérimental

Signal sonore...



“Choc!?”

Le Dispositif Expérimental



Les rats ne cherchent pas à éviter le choc

Ils se battent

Le Dispositif Expérimental

C'est la situation de transfert



Les rats ne sont donc pas en inhibition de l'action

Les rats peuvent agir

Le Dispositif Expérimental



**Au terme de
l'expérimentation, les rats
sont en excellente santé**

Le Dispositif Expérimental

Troisième situation :



**Deux cages ayant les mêmes
caractéristiques que
précédemment**

avec un couloir qui les relie

Le Dispositif Expérimental



Quand le rat comprend qu'il va subir un choc électrique

Il va dans l'autre cage et ainsi de suite

Le Dispositif Expérimental



Le rat a fui la situation stressante

Le Dispositif Expérimental

« La Fuite reste souvent loin des côtes, la seule façon de sauver le bateau et son équipage. Elle permet aussi de découvrir des rivages inconnus qui surgiront à l'horizon des calmes retrouvés. Rivages inconnus qu'ignoreront toujours ceux qui ont la chance apparente de pouvoir suivre la route des cargos et des tankers, la route sans imprévu imposée par les compagnies de transport maritime » (Laborit)

Le Dispositif Expérimental

**En entreprise, personne n'est
obligé de rester**

**Or, parmi les personnes qui
souhaitent quitter l'entreprise**

Combien construisent un projet professionnel ?

Le Dispositif Expérimental

**Combien s'organisent pour
travailler ailleurs et
autrement ?**

En réalité, très peu

Le Dispositif Expérimental

**Il faut donc faire l'hypothèse
qu'au-delà de souffrance
consciente et réelle il existe peut-
être un plaisir inconscient plus
fort**

**Un plaisir inconscient qui organise ce que nous
appelons ses propres « sabotages », i.e. nous payons
un prix à quelque chose. Ce « quelque chose », c'est
la culpabilité à l'endroit de tel ou tel (le plus souvent
les parents)**

Le Dispositif Expérimental



Présentation de l'extrait
Mon Oncle d'Amérique
(A. Resnais, 1980)

Le Dispositif Expérimental

professeur Laborit,

L'histoire (en résumé) : Les théories du biologiste, sur le déterminisme des comportements humains, s'accompagnent d'une fiction (scénario Jean Gruault) où se rencontrent une jeune femme (Nicole Garcia) et trois hommes d'âge et de milieu différents (Roger Pierre, Pierre Arditi, Gérard Depardieu)

Le Dispositif Expérimental



Etude de Cas